

OBLASTNÍ GALERIE VYSOČINY
V JIHLAVĚ



VÝROČNÍ ZPRÁVA 2005

Ředitel/ka

Ing. Iva Habichová (do 28. 2. 2005)

Mgr. Aleš Seifert (od 1. 3. 2005)

ODBORNÉ ODDĚLENÍ

kurátor sbírky malby a grafiky

Mgr. Jana Bojanovská (od 1. 3. 2005 nástup na mateřskou dovolenou)

Bc. Markéta Bártová (od 1. 1. 2005)

kurátor sbírky plastik a kresby

PhDr. Jiří Hylíš

správce sbírek a informačních technologií

Alena Uxová

dokumentátor, knihovník

Mgr. Jaromír Dostál

výtvarník, fotograf

Pavel Petrov

kulturně-výchovný pracovník

Alois Pavlíček

Otevírací doba: úterý - pátek 9:00 – 12:30 h / 13.00 - 17.00 h

sobota, neděle 9:00 – 12:30 h / 13:00 – 17:00 h

Vstupné: základní 30,- Kč; poloviční 15,- Kč

První středu v měsíci vstup zdarma

Galerie dále poskytuje slevy a volné vstupy dle platného ceníku.

EVIDENCE A PÉČE O SBÍRKY

K 31. 12. 2005 spravovala Oblastní galerie Vysočiny v Jihlavě 6 068 sbírkových předmětů, z toho:

1 233 obrazů

1 532 kreseb a příbuzných papírových děl

2 077 grafik

345 plastik

881 výstavní kolekce kreseb a grafik

Inventarizace

Oblastní galerie Vysočiny v Jihlavě zinventarizovala v roce 2005 v rámci plánovaných inventarizací v termínu 25. 4. 05 - 27.10. 05 802 kreseb (podsbírka kresby a příbuzná papírová díla). V rámci inventarizace byly zrevidovány techniky, materiály, signatury a rozměry kreseb. Pokud to bylo bez poškození kreseb možné, byly vyňaty z nevhodných paspart a zbaveny nevhodných podkladových kartonů a všechny zrevidované volné listy byly proloženy nekyselým papírem, který zpomalí degradaci papíru.

Restaurování a konzervování

Restaurování výtvarných děl ze sbírek OGV Jihlava se realizuje dodavatelsky, neboť galerie nemá vlastní restaurátorskou dílnu. V roce 2005 bylo zadáno a dokončeno nákladné restaurování obrazu:

O 1260, Baisch Hermann, Přístav v Holandsku, 1887, olej, plátno, v.150 cm, s.300 cm. Pro finanční nákladnost žádné další dílo restaurováno nebylo.

Ochrana a ošetření sbírkových předmětů

Pracovníci odborného oddělení vyňali z nevhodných rámců, určených pro putovní výstavy v 70. a 80. letech minulého století a adjustace v kyselém papíře či kartonu 771 děl. Tyto předměty byly následně probaleny nekyselým papírem, který zpomalí degradaci papíru a uloženy v depozitárním kontejneru. Další papírová díla byla během roku ať již v rámci inventarizace i mimo ni vyjmuta z nevhodných papírových adjustací a probalena nekyselým papírem. Celkem bylo takto ošetřeno 1590 papírových děl.

Badatelské návštěvy

Galerie byla požádána čtyřmi badateli o možnost studia 134 sbírkových předmětů :

1. č. 01/2005, výběr pro výstavu "Expresionismus" na zámku Riegersburg v Rakousku:
 1. O 172, Špála, Václav Kytice, 1940, olej; plátno
 2. O 223, Bauch Jan, Zahrada na Strahově, 1956, olej; plátno
 3. O 268, Kubišta Bohumil, Zátiší skleněné, 1913, olej; plátno
 4. O 401, Filla Emil, Zátiší, 1923, olej; překližka
 5. O 561, Beneš Vincenc, Kytice, olej; plátno
 6. O 617, Slavíček Jan, Zátiší s hrnkem, 1922, olej; plátno
 7. O 997, Filla Emil, Člověk napadený lvem, 1938, olej; plátno
 8. O 1198, Bauch Jan, Kázání Mistra Jana Husa, 1955, olej; plátno
 9. PL 106, Gutfreund Otto, Don Quijote, 1911, plastika; bronz

2. č. 02/2005 výběr na výstavu Ladislava Zívra v NG Praha
 1. PL 246, Zívr Ladislav, Dar Venuši, plastika; sádra
 2. PL 247, Zívr Ladislav, Schoulená, plastika; sádra
 3. PL 304, Zívr Ladislav, Tranzistorová žena, 1948, plastika; hlína pálená
 4. PL 305, Zívr Ladislav, Strach před požárem, 1942, plastika; terakota

3. č. 03/2005 fotografování pro katalog výstavy
 1. O 9, Honsa Jan, Kvetoucí trnka u Proseče, olej; lepenka
 2. O 154, Honsa Jan, Žně, olej; plátno
 3. O 213, Havelka Roman, Letní krajina, kol.1900, olej; plátno
 4. O 217, Bubeníček Ota, Chalupy, olej; plátno
 5. O 284, Plaček Jan B., Branický most, olej; plátno
 6. O 675, Kalvoda Alois, Břízy kolem 1905, olej; plátno
 7. O 848, Březina Václav, Břízy, okolo 1900, olej; plátno
 8. O 988, Havelka Roman, Zimní krajina, 1911, olej; karton
 9. O 1203, Panuška Jaroslav st., V pravěku, olej; lepenka
 10. O 1365, Panuška Jaroslav st., Štramberk, okolo 1909, olej; plátno
 11. PL 159, Šaloun Ladislav, Svatopluk Čech, asi 1902 - 1904, plastika; opuka

4. č. 04/2005 příprava výstavy "Pohádkové bytosti" v ČMVU Praha
 1. G 334, Kobliha František, Z cyklu "Pokušení sv. Antonína", dřevoryt (xylografie); papír ruční
 2. G 352, Kobliha František, Z cyklu "Pokušení sv. Antonína", dřevoryt (xylografie); papír ruční
 3. G 1099, Švabinský Max, Satyr zpívá hymnus na les, litografie; papír
 4. G 1100, Švabinský Max, Člověk a obludy, litografie; papír
 5. G 1101, Švabinský Max, Satyr odpočívá v pralese, litografie; papír
 6. G 1205, Němec Karel, Herkules na rozcestí, dřevoryt (xylografie); papír
 7. G 1208, Němec Karel, Piják a Amor, dřevoryt (xylografie); papír
 8. G 1212, Němec Karel, Hetéry, dřevoryt (xylografie); papír
 9. G 1215, Němec Karel, Rusalky, dřevoryt (xylografie); papír
 10. G 1216, Němec Karel, Erot, dřevoryt (xylografie); papír
 11. G 1218, Němec Karel, Salome, dřevoryt (xylografie); papír
 12. G 1227, Němec Karel, Faun a žena, dřevoryt (xylografie); papír
 13. G 1228, Němec Karel, Dafnis, dřevoryt (xylografie); papír
 14. G 1231, Němec Karel, Z cyklu, Ku chvále Baccha, Marta a paní Venuše, dřevoryt (xylografie); papír
 15. G 1234, Němec Karel, Tři gracie, dřevoryt (xylografie); papír
 16. G 1235, Němec Karel, Sv. Hubert, dřevoryt (xylografie); papír ruční

17. G 1245, Němec Karel, Z cyklu, Ku chvále Baccha, Marta a paní Venuše, dřevoryt (xylografie); papír
18. G 1251, Němec Karel, Venušin koráb, 1920, dřevoryt (xylografie); papír
19. G 1278, Němec Karel, Hejkal a muzikant, jiná; papír
20. G 1279, Němec Karel, Krakonoš a loupežníci, dřevoryt (xylografie); papír
21. G 1280, Němec Karel, Herkules na rozcestí, dřevoryt (xylografie); papír
22. G 1282, Němec Karel, Gargantua, dřevoryt (xylografie); papír
23. G 1325, Němec Karel, Hastrman, dřevoryt (xylografie); papír
24. G 1326, Němec Karel, Hejkal, dřevoryt (xylografie); papír
25. G 1327, Němec Karel, Lesní ženy, dřevoryt (xylografie); papír
26. G 1328, Němec Karel, Skřítek, dřevoryt (xylografie); papír
27. G 1329, Němec Karel, Mandragora, dřevoryt (xylografie); papír
28. G 1330, Němec Karel, Rusalka, dřevoryt (xylografie); papír
29. G 1331, Němec Karel, Meluzina, dřevoryt (xylografie); papír
30. G 1333, Němec Karel, Salamandry, dřevoryt (xylografie); papír
31. G 1334, Němec Karel, Sucubus, dřevoryt (xylografie); papír
32. G 1335, Němec Karel, Sucuba, dřevoryt (xylografie); papír
33. G 1336, Němec Karel, Hráči a čert, dřevoryt (xylografie); papír
34. G 1337, Němec Karel, Bludičky, dřevoryt (xylografie); papír
35. G 1338, Němec Karel, Krakonoš a myslivec, dřevoryt (xylografie); papír
36. G 1371, Němec Karel, Tři gracie, dřevoryt (xylografie); papír
37. G 1377, Němec Karel, Bivoj 1932, dřevoryt (xylografie); papír
38. G 1379, Němec Karel, Cyklus k chvále Bakcha, Marta a paní Venuše, dřevoryt (xylografie); papír
39. G 1380, Němec Karel, Cyklus k chvále Bakcha, Marta a paní Venuše, dřevoryt (xylografie); papír
40. G 1381, Němec Karel, Cyklus k chvále Bakcha, Marta a paní Venuše, dřevoryt (xylografie); papír
41. G 1382, Němec Karel, Cyklus k chvále Bakcha, Marta a paní Venuše, dřevoryt (xylografie); papír
42. G 1383, Němec Karel, Cyklus k chvále Bakcha, Marta a paní Venuše, dřevoryt (xylografie); papír
43. G 1384, Němec Karel, Cyklus k chvále Bakcha, Marta a paní Venuše, dřevoryt (xylografie); papír
44. G 1385, Němec Karel, Cyklus k chvále Bakcha, Marta a paní Venuše, dřevoryt (xylografie); papír
45. G 1386, Němec Karel, Cyklus k chvále Bakcha, Marta a paní Venuše, dřevoryt (xylografie); papír
46. G 1387, Němec Karel, Cyklus k chvále Bakcha, Marta a paní Venuše, dřevoryt (xylografie); papír
47. G 1388, Němec Karel, Cyklus k chvále Bakcha, Marta a paní Venuše, dřevoryt (xylografie); papír
48. G 1389, Němec Karel, Cyklus k chvále Bakcha, Marta a paní Venuše, dřevoryt (xylografie); papír
49. G 1390, Němec Karel, Cyklus k chvále Bakcha, Marta a paní Venuše, dřevoryt (xylografie); papír
50. G 1391, Němec Karel, Cyklus k chvále Bakcha, Marta a paní Venuše, dřevoryt (xylografie); papír
51. G 1392, Němec Karel, Cyklus k chvále Bakcha, Marta a paní Venuše, dřevoryt (xylografie); papír
52. G 1393, Němec Karel, Cyklus k chvále Bakcha, Marta a paní Venuše, dřevoryt (xylografie); papír
53. G 1394, Němec Karel, Cyklus k chvále Bakcha, Marta a paní Venuše, dřevoryt (xylografie); papír

54. G 1395, Němec Karel, Cyklus k chvále Bakcha, Marta a paní Venuše, dřevoryt (xylografie); papír
55. G 1396, Němec Karel, Cyklus k chvále Bakcha, Marta a paní Venuše, dřevoryt (xylografie); papír
56. G 1397, Němec Karel, Cyklus k chvále Bakcha, Marta a paní Venuše, dřevoryt (xylografie); papír
57. G 1398, Němec Karel, Cyklus k chvále Bakcha, Marta a paní Venuše, dřevoryt (xylografie); papír
58. G 1399, Němec Karel, Cyklus k chvále Bakcha, Marta a paní Venuše, dřevoryt (xylografie); papír
59. G 1400, Němec Karel, Námluvy Hastrmana, dřevoryt (xylografie); papír
60. G 1406, Němec Karel, Dlouhý, Široký a Bystrozraký, dřevoryt (xylografie); papír
61. G 1407, Němec Karel, Hlava Hetéry, dřevoryt (xylografie); papír
62. G 1415, Němec Karel, Špiritus s duchem, dřevoryt (xylografie); papír
63. G 1416, Němec Karel, Hastrman, dřevoryt (xylografie); papír
64. G 1417, Němec Karel, Rusalka, 1926, dřevoryt (xylografie); papír
65. G 1418, Němec Karel, Lesní ženky, 1926, dřevoryt (xylografie); papír
66. G 1419, Němec Karel, Hastrman, 1923, dřevoryt (xylografie); papír
67. G 1420, Němec Karel, Succuba, dřevoryt (xylografie); papír
68. G 1421, Němec Karel, Incubus, dřevoryt (xylografie); papír
69. G 1422, Němec Karel, Salamandry, dřevoryt (xylografie); papír
70. G 1437, Němec Karel, Krakonoš, dřevoryt (xylografie); papír
71. G 1447, Němec Karel, Lesní žínky, dřevoryt (xylografie); papír
72. G 1725, Němec Karel, Bludičky, dřevoryt (xylografie); papír
73. G 1726, Němec Karel, Přadleny, dřevoryt (xylografie); papír
74. G 1727, Němec Karel, Krakonoš a myslivec, dřevoryt (xylografie); papír
75. G 1728, Němec Karel, Skřítek, dřevoryt (xylografie); papír
76. G 1729, Němec Karel, Vepř - lakomec - malíř, dřevoryt (xylografie); papír
77. G 1733, Němec Karel, Opilci a umrlec, dřevoryt (xylografie); papír
78. G 1737, Němec Karel, Hráči a čert, dřevoryt (xylografie); papír
79. G 1738, Němec Karel, Meluzína, dřevoryt (xylografie); papír
80. G 1739, Němec Karel, Hejkal, dřevoryt (xylografie); papír
81. G 1740, Němec Karel, Můra, dřevoryt (xylografie); papír
82. G 1741, Němec Karel, Hastrman a syn, dřevoryt (xylografie); papír
83. G 1742, Němec Karel, Strašidla, 1926, jiná; papír
84. G 1748, Němec Karel, Hastrman, dřevoryt (xylografie); papír
85. G 1931, Panuška Jaroslav st., Čarodějnice s havrany, lept; papír
86. K 437, Romberg Michael, Ilustrace, Koník Hrbáček, 1948 tuš; papír akvarelový
87. K 652, Toman Karel, Skřítki na poradě, 1975, tuš; papír akvarelový
88. K 653, Toman Karel, Tajemný ostrov, 20.2.74, tuš; papír akvarelový
89. K 654, Toman Karel, Tajemný hrad, 1974, tuš; papír akvarelový
90. K 851, Bouda Cyril, Skizza ke knize Gulliverovy cesty - kresba; papír ruční
91. K 852, Bouda Cyril, Skizza ke knize Gulliverovy cesty, kresba; papír ruční
92. K 853, Bouda Cyril, Skizza ke knize Gulliverovy cesty, kresba; papír ruční
93. K 1240, Trojan Matěj, Světloňoš, uhel; papír
94. K 1245, Panuška Jaroslav st., Čert vyřezává dítě, 1907, uhel; papír
95. K 1247, Němec Karel, Vodník - měsíční noc, akvarel; papír
96. O 39, Panuška Jaroslav st., Prtioko na vandru, olej; lepenka
97. O 258, Panuška Jaroslav st., Tajemný hrad, 1906, tempera; papír
98. O 261, Panuška Jaroslav st., Vodník (1902), tempera; papír
99. O 262, Panuška Jaroslav st., Plevník 1902, tempera; papír
100. O 393, Panuška Jaroslav st., Mrtvý jde si pro lebku II., (1915), olej; plátno

101. O 897, Podloucký Alois, Vodník, 1925, olej; plátno
102. O 1038, Beránek Václav, Sejití víl s rusalkou u tůně v parku, 1976, olej; plátno
103. O 1310, Rossí Karel, Dva rytíři, olej; sololit
104. PV/G 233, Kobliha František, Noční pták, dřevoryt (xylografie); papír jiný
105. PV/G 234, Kobliha František, Lítající ještěr, dřevoryt (xylografie); papír jiný
106. PV/G 237, Kobliha František, Strašidlo v lese, dřevoryt (xylografie); papír jiný
107. PV/G 238, Kobliha František, Lesní muži, dřevoryt (xylografie); papír jiný
108. PV/G 240, Kobliha František, Zimní pohádka, dřevoryt (xylografie); papír jiný
109. PV/G 242, Kobliha František, Čtyři tajemné postavy, dřevoryt (xylografie); papír
110. PV/G 444, Kobliha František, Mořské dno, dřevoryt (xylografie); papír.

Digitální evidence sbírek

Zápis všech sbírkových předmětů do databáze DEMUS byl dokončen již v roce 2001. V průběhu roku 2005 byly postupně doplňovány medailony autorů v tabulce Osobností a literatury vztahující se k jednotlivým sbírkovým předmětům. Pracovníci odborného oddělení digitálně zfotografovali 390 sbírkových předmětů a obrázky připojili k počítačové databázi Demus. V případě autorských práv či licence od autora byly informace zveřejněny ve sbírkovém katalogu na internetových stránkách galerie.

Práce se sbírkami

Databáze DEMUS byla průběžně doplňována informacemi o autorech. Ministerstvo kultury ČR, odbor ochrany movitého kulturního dědictví muzeí a galerií, provedlo ve dnech 4. – 5. 5. 2005 kontrolu dodržování zákona č. 122/2000 Sb., o ochraně sbírek muzejní povahy, a to v podsbírkách malba a plastika. Kontrola proběhla bez závad. Nápravná opatření nebyla uložena. V kontrolním protokolu bylo doporučeno galerii, aby ve spolupráci se zřizovatelem bylo vyřešeno provizorní uložení sbírkových předmětů podsbírkou malba do vhodných depozitářů.

V závěru roku galerie vypsala výběrové řízení na vybavení depozitářů regálovými systémy, které zlepší a zkvalizní uložení sbírkových předmětů. Akce je realizována během roku 2006.

Realizované zápůjčky

V roce 2005 bylo realizováno celkem 19 zápůjček, z toho 1 zápůjčka do zahraničí (4 předměty). Galerie celkem zapůjčila 83 předmětů.

5JG2005/1, Okresní muzeum Praha - východ, Brandýs nad Labem

účel: zápůjčka do stálé expozice

1. PL 92 Šejnost Zdeněk, Podobizna malíře J. Lady, plastika, mramor, v.64 cm

5JG2005/10, Severočeská galerie výtvarného umění v Litoměřicích

účel: výstava Parafráze

1. O 1367, Boštík Václav, Akt, olej, plátno v.32,2 cm, s.25,3 cm

5JG2005/11 Barockschloss Riegersburg

účel: výstava Expresionismus

1. O 172, Špála Václav, Kytice olej, plátno, v.100,5 cm, s.73,5 cm
2. O 223, Bauch Jan, Zahrada na Strahově, olej, plátno, v.70,5 cm, s.91,5 cm
3. O 401, Filla Emil, Zátíší, olej, překližka, v.63,5 cm, s.84 cm
4. PL 106, Gutfreund Otto, Don Quijote, plastika, bronz, v.39 cm, s.31 cm, h.24

5JG2005/12 Městská galerie Litomyšl

účel: výstava Josef Voleský

1. O 762, Voleský Josef, Žně, olej, plátno, v.70 cm, s.86 cm

5JG2005/13 Galerie výtvarného umění v Chebu

účel: výstava Bylo, nebylo...

1. K 1239, Panuška Jaroslav st., Smutná cesta, uhel, papír tónovaný, v.29 cm, s.47 cm
2. K 1245, Panuška Jaroslav st., Čert vyřezává dítě, uhel, papír tónovaný, v.34 cm, s.50 cm
3. K 1383, Panuška Jaroslav st., Mor, tužka, papír, v.36 cm, s.53 cm
4. O 261, Panuška Jaroslav st., Vodník, tempera, papír, v.53,5 cm, s.67,5 cm
5. O 393, Panuška Jaroslav st., Mrtvý jde si pro lebku II., olej, plátno, v.61,5 cm, s.82 cm

5JG2005/14 restaurátorka

účel: restaurování

1. O 616, Kopecký Bohdan, U Humpoldtky, olej, plátno, v.60 cm, s.80 cm
2. O 1260, Baisch Hermann, Přístav v Holandsku, olej, plátno, v.150 cm, s.300 cm

5JG2005/15 Galerie výtvarného umění v Náchodě

účel: výstava Pavel Sukdolák

1. G 441, Sukdolák Pavel, Bludičky, lept barevný, papír, v.75,7 cm, s.53,5 cm
2. G 442, Sukdolák Pavel, V trojúhelníku, lept barevný, papír, v.75,6 cm, s.53,5 cm
3. G 443, Sukdolák Pavel, Dopis, lept barevný, papír, v.76,1 cm, s.53,9 cm
4. G 444, Sukdolák Pavel, Šípkový keř, lept barevný, papír, v.76,2 cm, s.53,9 cm
5. G 445, Sukdolák Pavel, Labyrint 1981, lept barevný, polokarton, v.76,5 cm, s.53,7 cm
6. G 446, Sukdolák Pavel, Znaky VI., lept barevný, papír ruční s vodoznakem (filigránem) v.65,7 cm, s.47,9 cm
7. G 447, Sukdolák Pavel, Signál, lept barevný, papír s vodoznakem (filigránem), v.65,6 cm, s.53,6 cm
8. G 448, Sukdolák Pavel, Labyrint světa, lept barevný, papír, v.76,6 cm, s.53,7 cm
9. G 450, Sukdolák Pavel, Velikonoce, lept barevný, papír, vd..516 mm, sd..488
10. G 451, Sukdolák Pavel, Osudí, lept barevný, papír vd..495 mm, sd..494
11. G 1544, Sukdolák Pavel, Markéta, akvatinta, papír v.44,4 cm, s.27,5 cm
12. G 1889, Sukdolák Pavel, Katedrála, lept barevný, papír, v.75,5 cm, s.53,5 cm
13. PV/G 834, Sukdolák Pavel, Grafika K, lept barevný, papír, vd..482 mm, sd..572 mm
14. PV/G 835, Sukdolák Pavel, Znaky V, lept, papír, vd..488 mm, sd..408 mm

5JG2005/16 Krajský úřad, odbor kultury a památkové péče

účel: výstava Exponát měsíce

1. PL 339, Janoušková Věra, Postava s otisky, modelování, sádra, v.100 cm, s.55 cm

5JG2005/17 Muzeum Prostějovska v Prostějově

účel: výstava Skvosty českého výtvarného umění přelomu 19. a 20. století

1. O 9, Honsa Jan, Kvetoucí trnka u Proseče, olej, lepenka, v.30 cm, s.37 cm
2. O 154, Honsa Jan, Žně, olej, plátno, v.51 cm, s.69 cm
3. O 213, Havelka Roman, Letní krajina, olej, plátno, v.88 cm, s.60 cm
4. O 217, Bubeníček Ota, Chalupy, olej, plátno, v.30 cm, s.50 cm
5. O 393, Panuška Jaroslav st., Mrtvý jde si pro lebku II., olej, plátno, v.61,5 cm, s.82 cm
6. O 675, Kalvoda Alois, Břízy, olej, plátno, v.120 cm, s.100 cm
7. O 848, Březina Václav, Břízy, olej, plátno, v.99,5 cm, s.73 cm
8. O 988, Havelka Roman, Zimní krajina, olej, karton, v.44,5 cm, s.55 cm
9. O 1203, Panuška Jaroslav st., V pravěku, olej, lepenka, v.52 cm, s.64 cm
10. O 1365, Panuška Jaroslav st., Štramberk, olej, plátno, v.64,9 cm, s.89,2 cm
11. PL 159, Šaloun Ladislav, Svatopluk Čech, plastika, opuka, v.43 cm, s.28 cm

5JG2005/18 Krajský úřad, odbor kultury a památkové péče

účel: dlouhodobá zápůjčka k výzdobě prostor

1. PL 292, Hyliš Petr, Jan Zrzavý, plastika, bronz, v.35 cm, s.26 cm

5JG2005/19 České muzeum výtvarných umění v Praze

účel: výstava Pohádkové bytosti

1. G 1099, Švabinský Max, Satyr zpívá hymnus na les, litografie, papír, v.45 cm, s.32,6 cm
2. G 1100, Švabinský Max, Člověk a obludy, litografie, papír, v.42,2 cm, s.28,8 cm
3. G 1325, Němec Karel, Hastrman, dřevoryt (xylografie) barevný, papír, v.29 cm, s.23,1 cm
4. G 1326, Němec Karel, Hejkal, dřevoryt (xylografie) barevný, papír, v.29,3 cm, s.23 cm
5. G 1327, Němec Karel, Lesní ženy, dřevoryt (xylografie) barevný, papír, v.29,2 cm, s.22,9 cm
6. G 1328, Němec Karel, Skřítek, dřevoryt (xylografie) barevný, papír, v.29,2 cm, s.22,7 cm
7. K 652, Toman Karel, Skřítky na poradě, tuš, papír akvarelový, v.29,5 cm, s.42 cm
8. K 654, Toman Karel, Tajemný hrad tuš, papír akvarelový, v.29,5 cm, s.42 cm
9. O 39, Panuška Jaroslav st., Prtioko na vandru, olej, lepenka, v.33,5 cm, s.50 cm
10. O 261, Panuška Jaroslav st., Vodník, tempera, papír, v.53,5 cm, s.67,5 cm
11. O 262, Panuška Jaroslav st., Plevník, tempera, papír, v.39 cm, s.53 cm
12. O 1310, Rossí Karel, Dva rytíři, olej, sololit, v.70 cm, s.100 cm
13. PV/G 233, Kobliha František, Noční pták, dřevoryt (xylografie), papír jiný transparentní, v.40,7 cm, s.29,8 cm
14. PV/G 236, Kobliha František, Klubko, dřevoryt (xylografie), papír jiný transparentní, v.40,7 cm, s.30 cm
15. PV/G 239, Kobliha František, Oheň, dřevoryt (xylografie), papír jiný transparentní, v.40,5 cm, s.29,6 cm
16. PV/G 240, Kobliha František, Zimní pohádka, dřevoryt (xylografie), papír jiný transparentní, v.40,7 cm, s.29,7 cm

5JG2005/20 Oblastní galerie v Liberci

účel: výstava Z brněnské malby 60. let

1. O 845, Matal Bohumír, Prakrajina, olej, plátno, v.72,5 cm, s.92 cm

5JG2005/21 Národní galerie v Praze

účel: výstava Expozice českého kubismu

1. O 397, Procházka Antonín, Podnos s ovocem a kyticí, olej, lepenka, v.72 cm, s.86,5 cm

5JG2005/22 Krajský úřad, odbor kultury a památkové péče

účel: výstava Výtvarníci Vysočiny

1. G 2045, Hrdlička Josef, bez názvu, fotografie barevná, papír, v..304 mm, s..430 mm
2. G 2047, Petrov Pavel, Z cyklu Světlo v krajině 1, fotografie digitální, papír, v..110 mm, s..242 mm
3. G 2048, Petrov Pavel, Z cyklu Světlo v krajině 2, fotografie digitální, papír, v..92 mm, s..282 mm
4. G 2049, Petrov Pavel, Z cyklu Světlo v krajině 3, fotografie digitální, papír, v..93 mm, s..282 mm
5. K 1530, Hrdlička Josef, Tebou - Klenbou - Tep, kresba štětcem, v..352 mm, s..142 mm
6. O 1418, Pavelcová Alice, Vesmír, olej, plátno, v.60 cm, s.59 cm
7. O 1419, Pavelcová Alice, Prozařování, olej, plátno, v.114,5 cm, s.100,5 cm
8. O 1420, Pavelcová Alice, Tak trochu - modrá, olej, plátno, v.95 cm, s.95 cm
9. O 1421, Dörfl František, Z cyklu Útočiště III, kombinovaná technika, sololit, v.55,5 cm, s.53,4 cm
10. O 1422, Dörfl František, Z cyklu Podivné záření III, kombinovaná technika, sololit, v.44,5 cm, s.54,5 cm
11. O 1423, Milichovská Eva, Bludný balvan, pastel voskový, karton v.61 cm, s.59 cm
12. O 1424, Milichovská Eva, Žlutá kniha, pastel voskový, karton, v.69,5 cm, s.58,5 cm
13. O 1425, Milichovská Eva, Filharmonie hraje Novosvětskou, pastel voskový, karton, v.72 cm, s.59 cm

14. O 1426, Brunová Svatava, Stupně štěstí, olej, plátno, v.99 cm, s.69,5 cm
15. O 1427, Brunová Svatava, Tajemství, olej, lepenka, v.59 cm, s.71,5 cm
16. PL 342, Hyliš Karel, Jaro Vysočiny, plastika, bronz, v.76 cm, s.34 cm, h.28

5JG2005/3 Muzeum města Brna

účel: výstava Miroslav Šimorda

1. O 1062, Šimorda Miroslav, Proluka, olej, plátno, v.44 cm, s.59 cm
2. O 1063, Šimorda Miroslav, Osudy, olej, plátno, v.50 cm, s.62 cm
3. O 1096, Šimorda Miroslav, Z jižní Moravy, olej, plátno, v.89 cm, s.130 cm

5JG2005/4 Galerie Klatovy - Klenová

účel: výstava Vilmy Vrbové - Kotrbové

1. O 533, Vrbová - Kotrbová Vilma, Jar. Křička, olej, plátno, v.65 cm, s.50 cm
2. O 556, Vrbová - Kotrbová Vilma, Zdeněk, olej, plátno, v.58 cm, s.51,5 cm

5JG2005/7 Krajský úřad, odbor kultury a památkové péče

účel: exponát měsíce

1. PL 106, Gutfreund Otto, Don Quijote, plastika, bronz, v.39 cm, s.31 cm, h.24

5JG2005/8 Muzeum Vysočiny v Třebíči

účel: výstava Ferdinand Staeger

1. O 333, Staeger Ferdinand, Pohled z okna, olej, lepenka, v.39 cm, s.46 cm

5JG2005/9 Muzeum města Brna

účel: výstava Z brněnské malby 60. let

1. O 845, Matal Bohumír, Prakrajina, olej, plátno, v.72,5 cm, s.92 cm

Akviziční činnost

V roce 2005 se sešel Poradní sbor pro sbírkotvornou činnost, který je poradním orgánem ředitele galerie. Tento sbor schválil přijetí rozsáhlého konvolutu darů a doporučil k nákupu do sbírek umělecké předměty, jež následně Oblastní galerie v Jihlavě zakoupila.

Ze soukromých zdrojů byla sbírka dary doplněna o díla známého scénáristy, ilustrátora a malíře Karla Vacy, dále o dva grafické listy sochaře Vladimíra Preclíka a také o 4 obrazy naivistického jihlavského umělce Václava Beránka.

Koupí Oblastní galerie Vysočiny v Jihlavě získala další obrazy již zmíněného autora Karla Vacy, doplnila soubor prací brtnického pedagoga Aloise Toufara o díla prezentující realistickou polohu jeho tvorby, zakoupila bronzový reliéf velmi významného sochaře z Vysočiny Jaroslava Šlezingera. Dále reprezentuje tvorbu z našeho regionu i zakoupený soubor prací výtvarníků ze Sdružení výtvarných umělců Vysočiny z nichž nejpřínosnějšími budou díla Františka Dörfla, Karla Hyliše či Evy Milichovké. Významnou akvizicí je též kresba Bohdana Laciny ze 40. let minulého století.

V roce 2005 bylo získáno celkem 67 předmětů , z toho podle podsbírek:

- 16 obrazů
- 38 kreseb
- 11 grafik
- 2 plastiky

podle způsobu získání:

- dar 44 předmětů
- koupeno 23 předmětů

zaevidováno v chronologické evidenci: 67

zaevidováno v systematické evidenci: 67

zaevidováno v počítačové databázi Demus Evidence: 67

zaevidováno v počítačové databázi Demus Výtvarné umění: 67

zapsáno v CES z akvizic roku 2004: celkem 8 předmětů z toho: 7 kreseb, 1 obraz

Přírůstky z r. 2005 byly zakoupeny či darovány v závěru r. 2005 proto v pravidelné čtvrtletním cyklu dle Zákona 122/2000 Sb. bude proveden jejich zápis do CES na počátku r. 2006

Přírůstky 2005 darem:

1. O 1428, Beránek Václav, Opona pro loutkové divadlo
kombinovaná technika, plátno; podkresba; tužka, v.70 cm, s.140 cm
sign.: nesignováno
2. O 1429, Beránek Václav, Oldřich a Božena 1965
kombinovaná technika, plátno, v.76 cm, s.130,5 cm, vr.78,5 cm, sr.132,5 cm, hr.2,5 cm
sign.: V. Beránek. 1965. , vpravo dole, zelená barva
3. O 1430, Beránek Václav, Víly u azijské lilije 1978
kombinovaná technika, plátno, v.65,5 cm, s.77,5 cm, vr.68 cm, sr.80 cm, hr.2,5 cm
sign.: V. Beránek. 1978 , vpravo dole, černá barva
4. K 1493, Vaca Karel, Portrét dívky 1956
kvaš, papír, v..202 mm, s..200 mm, vr.44,5 cm, sr.40,5 cm
sign.: Vaca 56. , vpravo dole, tužka
5. K 1494, Vaca Karel, Sedící žena - 1947 1947
uhel, polokarton tónovaný, v..481 mm, s..341 mm
sign.: 47 Vaca. D.S. , vpravo dole, tužka
6. K 1495, Vaca Karel, Žena 1962
tužka, papír, v..206 mm, s..149 mm
sign.: Vaca 62 , vpravo dole, tužka
7. K 1496, Vaca Karel, (bez názvu) 1962
tužka, papír tónovaný, v..111 mm, s..90 mm
sign.: Vaca 62 , uprostřed dole, tužka
8. K 1497, Vaca Karel, Skiza 1953
tuš, papír list ze skicáře; kresba štětcem, v..296 mm, s..296 mm
sign.: nesignováno
9. K 1498, Vaca Karel, Kyslice 1955
tuš lavírování, papír přírodní list ze skicáře, v..210 mm, s..295 mm
sign.: 1955 Kyslice Vaca , vpravo dole, kuličkové pero
10. K 1499, Vaca Karel, Kyslice 1955
tuš, papír přírodní list ze sešitu, v..297 mm, s..209 mm
sign.: 1955 Kyslice Vaca , vpravo dole, kuličkové pero
11. K 1500, Vaca Karel, Mandolina 1958 1958
tuš, polokarton; kresba štětcem, v..278 mm, s..173 mm
sign.: Vaca 58 , vpravo dole, tužka
12. K 1501, Vaca Karel, (bez názvu)
tuš barevná, papír, v..97 mm, s..115 mm
sign.: nesignováno
13. K 1502, Vaca Karel, (bez názvu) 1951
tuš, papír, v..94 mm, s..113 mm
sign.: Vaca 51 , vpravo dole, tužka
14. K 1503, Vaca Karel, (bez názvu)
tuš barevná, papír list ze skicáře, v..80 mm, s..101 mm
sign.: nesignováno
15. K 1504, Vaca Karel, (bez názvu) 1951
tuš, papír tónovaný, v..107 mm, s..93 mm
sign.: Vaca 51. , vpravo dole, tužka

16. K 1505, Vaca Karel, (bez názvu) 1951
tuš, papír tónovaný, v..108 mm, s..119 mm
sign.: Vaca 51 , vlevo dole, tužka
17. K 1507, Vaca Karel, Studijní kresba 1950
tuš, papír, v..109 mm, s..63 mm
sign.: Vaca 50. , vpravo nahoře, tužka
18. K 1506, Vaca Karel, Studijní kresba 1950
tuš lavírování, papír list ze skicáře, v..296 mm, s..210 mm
sign.: Vaca 50. , uprostřed dole, tužka
19. K 1508, Vaca Karel, Studijní kresba 1950
tuš, papír, v..195 mm, s..98 mm
sign.: Vaca 50 , uprostřed dole, tužka
20. K 1509, Vaca Karel, Studijní kresba 1950
tuš, papír, v..109 mm, s..84 mm
sign.: Vaca 50. , uprostřed dole, tužka
21. K 1510, Vaca Karel, Studie krojů 1952
tuš lavírování, papír list ze skicáře, v..296 mm, s..208 mm
sign.: Vaca 52. , uprostřed dole, tužka
22. K 1511, Vaca Karel, Studie krojů 1952
tuš lavírování, papír list ze skicáře, v..295 mm, s..208 mm
sign.: Vaca 52. , uprostřed dole, tužka
23. K 1512, Vaca Karel, Studie krojů 1952
tuš lavírování, papír list ze skicáře, v..295 mm, s..208 mm
sign.: Vaca 52. , vpravo dole, tužka
24. K 1513, Vaca Karel, Studie krojů 1952
tuš lavírování, papír list ze skicáře, v..295 mm, s..208 mm
sign.: Vaca 52. , vpravo dole, tužka
25. K 1514, Vaca Karel, Studie krojů 1952
tuš lavírování, papír list ze skicáře, v..295 mm, s..208 mm
sign.: Vaca 52. , vpravo dole, tužka
26. K 1515, Vaca Karel, Studie krojů 1952
tuš lavírování, papír list ze skicáře, v..295 mm, s..208 mm
sign.: Vaca 52. , vpravo dole, tužka
27. K 1516, Vaca Karel, Kostel sv. Tomáše v Praze 1951
tuš lavírování, papír list ze skicáře; barevná, v..295 mm, s..205 mm
sign.: Vaca 51 , vpravo nahoře, tužka
28. K 1517, Vaca Karel, Portrét 1950
uhel, papír list ze skicáře, v..405 mm, s..284 mm
sign.: Vaca 50. , vlevo dole, tužka
29. K 1518, Vaca Karel, Žena v křesle 1958
tuš, papír; kresba štětcem, v..284 mm, s..210 mm
sign.: Vaca 58. , vlevo nahoře, tuš
30. K 1519, Vaca Karel, Cikánka - Žena na židli 1958
tuš, papír, v..288 mm, s..210 mm
sign.: Vaca 58 , vpravo nahoře, tužka
31. K 1520, Vaca Karel, Andělští ptáci 1986
tužka, papír, v..164 mm, s..120 mm
sign.: Vaca 86 , vlevo dole, tužka
32. G 2038, Vaca Karel, Sedící žena 1959 1959
suchá jehla, papír, vd..97 mm, sd..79 mm, v..198 mm, s..150 mm
sign.: Vaca 59. , uprostřed dole, tužka

33. K 1521, Vaca Karel, Návrh na plakát k MDŽ 1960
tuš barevné, papír; kresba štětcem, v..231 mm, s..161 mm
sign.: VACA 60. , vlevo nahoře, tužka
34. K 1522, Vaca Karel, Vesnice 1940
kvaš, polokarton, v..116 mm, s..234 mm
sign.: V. 40. , vpravo dole, tužka
35. K 1523, Vaca Karel, Korida 1952
tuš lavírování, papír list ze skicáře, v..256 mm, s..209 mm
sign.: Vaca 52. , uprostřed dole, tužka
36. K 1524, Vaca Karel, Studie k obrazu 1987
tuš barevné, papír; tužka podkresba, v..153 mm, s..303 mm
sign.: Vaca 87 , vpravo dole, tužka
37. K 1525, Vaca Karel, Portrét ženy 1957
tempera, papír, v..96 mm, s..97 mm
sign.: Vaca 57. , vlevo dole, tužka
38. G 2039, Preclík Vladimír, (bez názvu) 1971
serigrafie barevná, papír se slepotiskem, v..688 mm, s..500 mm
sign.: Vl. Preclík 71 , vpravo dole, tužka
39. G 2040, Preclík Vladimír, (bez názvu) 1970
serigrafie barevná, papír, v..690 mm, s..489 mm
sign.: Vl. Preclík 70 , vpravo dole, tužka
40. G 2041, Vaca Karel, (bez názvu) 1971
serigrafie barevná, papír, vd..498 mm, sd..349 mm, v.63,4 cm, s.48,5 cm
sign.: Vaca 71 , uprostřed dole, tužka
41. G 2042, Vaca Karel, (bez názvu)
serigrafie barevná, polokarton, vd..207 mm, sd..206 mm, v.41,8 cm, s.29,8 cm
sign.: Vaca 64/81 , uprostřed dole, tužka
42. G 2043, Vaca Karel, (bez názvu)
serigrafie barevná, polokarton, vd..207 mm, sd..207 mm, v.41,8 cm, s.29,8 cm
sign.: Vaca 64/81 , uprostřed dole, tužka
43. G 2044, Vaca Karel, (bez názvu) 1988
serigrafie barevná, polokarton, vd..189 mm, sd..125 mm, v.29,9 cm, s.20,9 cm
sign.: VACA 88. , uprostřed dole, tužka
44. O 1415, Vaca Karel, Obraz 25 1968
olej, plátno, v.85 cm, s.120 cm, vr.86 cm, sr.120,5 cm, hr.3 cm
sign.: VACA 68. , vpravo dole, olej, černý

Přírůstky 2005 koupí:

1. K 1526, Toufar Alois, (bez názvu)
akvarel, papír; tuš, v..180 mm, s..285 mm, vr.32,5 cm, sr.41,5 cm, hr.1,7 cm
sign.: nesignováno
2. K 1527, Toufar Alois, (Havlíčkův Brod) 1966
uhel, papír, v..375 mm, s..597 mm, vr.50 cm, sr.76,5 cm, hr.3 cm
sign.: Toufar 1966 , vlevo dole, uhel
3. K 1528, Toufar Alois, (bez názvu)
akvarel, papír, v..205 mm, s..317 mm, vr.39,7 cm, sr.49,4 cm, hr.2,8 cm
sign.: Toufar , vpravo dole, tužka
4. PL 343, Šlezinger Jaroslav, Portrét pana Františka Zoufala
reliéf, bronz, p.30 cm, v.45 cm, s.33,5 cm
sign.: Jan Šlezinger , vpravo dole, rytá
5. G 2045, Hrdlička Josef, bez názvu
fotografie barevná, papír, v..304 mm, s..430 mm, vr.47,2 cm, sr.68,5 cm, hr.1,5 cm
sign.: nesignováno

6. K 1530, Hrdlička Josef, Tebou - Klenbou - Tep
kresba štětce; tuš, papír, v..352 mm, s..142 mm, vr.68 cm, sr.47 cm, hr.1,5 cm
sign.: nesignováno
7. O 1418, Pavelcová Alice, Vesmír 2000
olej, plátno, v.60 cm, s.59 cm, vr.62,5 cm, sr.62,5 cm, hr.2,5 cm
sign.: Alice 2000 , vpravo dole, olej modrý
8. O 1419, Pavelcová Alice, Prozařování 2000
olej, plátno, v.114,5 cm, s.100,5 cm, vr.119 cm, sr.105 cm, hr.3,5 cm
sign.: Alice 2000 , vpravo dole, olej modrý
9. O 1420, Pavelcová Alice, Tak trochu - modrá 2000
olej, plátno, v.95 cm, s.95 cm, vr.96 cm, sr.96,5 cm, hr.3 cm
sign.: Alice 2000 , vpravo dole, olej modrý
10. O 1423, Milichovská Eva, Bludný balvan 2003
karton; pastel voskový, plátno, v.61 cm, s.59 cm, vr.66 cm, sr.63,5 cm, hr.2 cm
sign.: EM 2003 , vlevo dole, rytá
11. O 1424, Milichovská Eva, Žlutá kniha 2000
karton; pastel voskový, plátno, v.69,5 cm, s.58,5 cm, vr.74 cm, sr.63 cm, hr.2 cm
sign.: EM 2000 , vpravo dole, rytá
12. O 1425, Milichovská Eva, Filharmonie hraje Novosvětskou 2003
karton; pastel voskový, plátno, v.72 cm, s.59 cm, vr.63,5 cm, sr.76,5 cm, hr.2 cm
sign.: EM 2003 , vpravo dole, rytá
13. O 1426, Brunová Svatava, Stupně štěstí
olej, plátno; lepenka, v.99 cm, s.69,5 cm, vr.105 cm, sr.75,5 cm, hr.2,5 cm
sign.: Brunová , vpravo dole, olej
14. O 1427, Brunová Svatava, Tajemství
olej, lepenka, v.59 cm, s.71,5 cm, vr.62 cm, sr.75 cm, hr.2 cm
sign.: Brunová , vlevo dole, olej černý
15. G 2047, Petrov Pavel, Z cyklu Světlo v krajině 1 2003
fotografie digitální, papír; tónovaná; tisk digitální, v..110 mm, s..242 mm, vr.40,5 cm, sr.60,5 cm, hr.1,5 cm
sign.: nesignováno
16. G 2048, Petrov Pavel, Z cyklu Světlo v krajině 2 2003
fotografie digitální, papír; tónovaná; tisk digitální, v..92 mm, s..282 mm, vr.40,5 cm, sr.60,5 cm, hr.1,5 cm
sign.: nesignováno
17. G 2049, Petrov Pavel, Z cyklu Světlo v krajině 3 2003
fotografie digitální, papír; tónovaná; tisk digitální, v..93 mm, s..282 mm, vr.40,5 cm, sr.60,5 cm, hr.1,5 cm
sign.: nesignováno
18. O 1421, Dörfel František, Z cyklu Útočiště III 1988
kombinovaná technika, sololit, v.55,5 cm, s.53,4 cm, vr.61 cm, sr.58,5 cm, hr.2 cm
sign.: D 88. , vpravo dole, bílá barva
19. O 1422, Dörfel František, Z cyklu Podivné záření III 1989 - 90
kombinovaná technika, sololit, v.44,5 cm, s.54,5 cm, vr.51 cm, sr.61 cm, hr.1,5 cm
sign.: D 89 - 90 , vpravo dole, barva bílá
20. PL 342, Hylíš Karel, Jaro Vysočiny 1957
plastika, bronz, v.76 cm, s.34 cm, h.28 cm
sign.: K HYLÍŠ -57- , vpravo vzadu, rytá
21. O 1416, Vaca Karel, Obraz s červenou linkou 1987
olej, plátno, v.65 cm, s.95 cm, vr.67,5 cm, sr.98 cm
sign.: Vaca 87 , dole uprostřed vlevo, olej červený

22. O 1417, Vaca Karel, Korálový atol 1977 - 81
olej, plátno, v.95 cm, s.63,5 cm, vr.95,5 cm, sr.65,5 cm
sign.: nesignováno
23. K 1529, Lacina Bohdan, (bez názvu) 1946
uhel, papír, v..260 mm, s..220 mm, vr.44,5 cm, sr.39,5 cm
sign.: B. Lacina 46 , vpravo dole, tužka

Přírůstky 2005 darem:

1. O 1428, Beránek Václav, Opona pro loutkové divadlo
kombinovaná technika, plátno; podkresba; tužka, v.70 cm, s.140 cm
sign.: nesignováno
2. O 1429, Beránek Václav, Oldřich a Božena 1965
kombinovaná technika, plátno, v.76 cm, s.130,5 cm, vr.78,5 cm, sr.132,5 cm, hr.2,5 cm
sign.: V. Beránek. 1965. , vpravo dole, zelená barva
3. O 1430, Beránek Václav, Víly u azijské lilije 1978
kombinovaná technika, plátno, v.65,5 cm, s.77,5 cm, vr.68 cm, sr.80 cm, hr.2,5 cm
sign.: V. Beránek. 1978 , vpravo dole, černá barva
4. K 1493, Vaca Karel, Portrét dívky 1956
kvaš, papír, v..202 mm, s..200 mm, vr.44,5 cm, sr.40,5 cm
sign.: Vaca 56. , vpravo dole, tužka
5. K 1494, Vaca Karel, Sedící žena - 1947 1947
uhel, polokarton tónovaný, v..481 mm, s..341 mm
sign.: 47 Vaca. D.S. , vpravo dole, tužka
6. K 1495, Vaca Karel, Žena 1962
tužka, papír, v..206 mm, s..149 mm
sign.: Vaca 62 , vpravo dole, tužka
7. K 1496, Vaca Karel, (bez názvu) 1962
tužka, papír tónovaný, v..111 mm, s..90 mm
sign.: Vaca 62 , uprostřed dole, tužka
8. K 1497, Vaca Karel, Skiza 1953
tuš, papír list ze skicáře; kresba štětcem, v..296 mm, s..296 mm
sign.: nesignováno
9. K 1498, Vaca Karel, Kyslice 1955
tuš lavírování, papír přírodní list ze skicáře, v..210 mm, s..295 mm
sign.: 1955 Kyslice Vaca , vpravo dole, kuličkové pero
10. K 1499, Vaca Karel, Kyslice 1955
tuš, papír přírodní list ze sešitu, v..297 mm, s..209 mm
sign.: 1955 Kyslice Vaca , vpravo dole, kuličkové pero
11. K 1500, Vaca Karel, Mandolina 1958 1958
tuš, polokarton; kresba štětcem, v..278 mm, s..173 mm
sign.: Vaca 58 , vpravo dole, tužka
12. K 1501, Vaca Karel, (bez názvu)
tuš barevná, papír, v..97 mm, s..115 mm
sign.: nesignováno
13. K 1502, Vaca Karel, (bez názvu) 1951
tuš, papír, v..94 mm, s..113 mm
sign.: Vaca 51 , vpravo dole, tužka
14. K 1503, Vaca Karel, (bez názvu)
tuš barevná, papír list ze skicáře, v..80 mm, s..101 mm
sign.: nesignováno

15. K 1504, Vaca Karel, (bez názvu) 1951
tuš, papír tónovaný, v..107 mm, s..93 mm
sign.: Vaca 51. , vpravo dole, tužka
16. K 1505, Vaca Karel, (bez názvu) 1951
tuš, papír tónovaný, v..108 mm, s..119 mm
sign.: Vaca 51 , vlevo dole, tužka
17. K 1507, Vaca Karel, Studijní kresba 1950
tuš, papír, v..109 mm, s..63 mm
sign.: Vaca 50. , vpravo nahoře, tužka

18. K 1506, Vaca Karel, Studijní kresba 1950
tuš lavírování, papír list ze skicáře, v..296 mm, s..210 mm
sign.: Vaca 50. , uprostřed dole, tužka
19. K 1508, Vaca Karel, Studijní kresba 1950
tuš, papír, v..195 mm, s..98 mm
sign.: Vaca 50 , uprostřed dole, tužka
20. K 1509, Vaca Karel, Studijní kresba 1950
tuš, papír, v..109 mm, s..84 mm
sign.: Vaca 50. , uprostřed dole, tužka
21. K 1510, Vaca Karel, Studie krojů 1952
tuš lavírování, papír list ze skicáře, v..296 mm, s..208 mm
sign.: Vaca 52. , uprostřed dole, tužka
22. K 1511, Vaca Karel, Studie krojů 1952
tuš lavírování, papír list ze skicáře, v..295 mm, s..208 mm
sign.: Vaca 52. , uprostřed dole, tužka
23. K 1512, Vaca Karel, Studie krojů 1952
tuš lavírování, papír list ze skicáře, v..295 mm, s..208 mm
sign.: Vaca 52. , vpravo dole, tužka
24. K 1513, Vaca Karel, Studie krojů 1952
tuš lavírování, papír list ze skicáře, v..295 mm, s..208 mm
sign.: Vaca 52. , vpravo dole, tužka
25. K 1514, Vaca Karel, Studie krojů 1952
tuš lavírování, papír list ze skicáře, v..295 mm, s..208 mm
sign.: Vaca 52. , vpravo dole, tužka
26. K 1515, Vaca Karel, Studie krojů 1952
tuš lavírování, papír list ze skicáře, v..295 mm, s..208 mm
sign.: Vaca 52. , vpravo dole, tužka
27. K 1516, Vaca Karel, Kostel sv. Tomáše v Praze 1951
tuš lavírování, papír list ze skicáře; barevná, v..295 mm, s..205 mm
sign.: Vaca 51 , vpravo nahoře, tužka
28. K 1517, Vaca Karel, Portrét 1950
uhel, papír list ze skicáře, v..405 mm, s..284 mm
sign.: Vaca 50. , vlevo dole, tužka
29. K 1518, Vaca Karel, Žena v křesle 1958
tuš, papír; kresba štětcem, v..284 mm, s..210 mm
sign.: Vaca 58. , vlevo nahoře, tuš
30. K 1519, Vaca Karel, Cikánka - Žena na židli 1958
tuš, papír, v..288 mm, s..210 mm
sign.: Vaca 58 , vpravo nahoře, tužka
31. K 1520, Vaca Karel, Andělští ptáci 1986
tužka, papír, v..164 mm, s..120 mm
sign.: Vaca 86 , vlevo dole, tužka

32. G 2038, Vaca Karel, Sedící žena 1959 1959
suchá jehla, papír, vd..97 mm, sd..79 mm, v..198 mm, s..150 mm
sign.: Vaca 59. , uprostřed dole, tužka
 33. K 1521, Vaca Karel, Návrh na plakát k MDŽ 1960
tuš barevné, papír; kresba štětce, v..231 mm, s..161 mm
sign.: VACA 60. , vlevo nahoře, tužka
 34. K 1522, Vaca Karel, Vesnice 1940
kvaš, polokarton, v..116 mm, s..234 mm
sign.: V. 40. , vpravo dole, tužka
 35. K 1523, Vaca Karel, Korida 1952
tuš lavírování, papír list ze skicáře, v..256 mm, s..209 mm
sign.: Vaca 52. , uprostřed dole, tužka
 36. K 1524, Vaca Karel, Studie k obrazu 1987
tuš barevné, papír; tužka podkresba, v..153 mm, s..303 mm
sign.: Vaca 87 , vpravo dole, tužka
 37. K 1525, Vaca Karel, Portrét ženy 1957
tempera, papír, v..96 mm, s..97 mm
sign.: Vaca 57. , vlevo dole, tužka
 38. G 2039, Preclík Vladimír, (bez názvu) 1971
serigrafie barevná, papír se slepotiskem, v..688 mm, s..500 mm
sign.: Vl. Preclík 71 , vpravo dole, tužka
 39. G 2040, Preclík Vladimír, (bez názvu) 1970
serigrafie barevná, papír, v..690 mm, s..489 mm
sign.: Vl. Preclík 70 , vpravo dole, tužka
 40. G 2041, Vaca Karel, (bez názvu) 1971
serigrafie barevná, papír, vd..498 mm, sd..349 mm, v.63,4 cm, s.48,5 cm
sign.: Vaca 71 , uprostřed dole, tužka
 41. G 2042, Vaca Karel, (bez názvu)
serigrafie barevná, polokarton, vd..207 mm, sd..206 mm, v.41,8 cm, s.29,8 cm
sign.: Vaca 64/81 , uprostřed dole, tužka
 42. G 2043, Vaca Karel, (bez názvu)
serigrafie barevná, polokarton, vd..207 mm, sd..207 mm, v.41,8 cm, s.29,8 cm
sign.: Vaca 64/81 , uprostřed dole, tužka
 43. G 2044, Vaca Karel, (bez názvu) 1988
serigrafie barevná, polokarton, vd..189 mm, sd..125 mm, v.29,9 cm, s.20,9 cm
sign.: VACA 88. , uprostřed dole, tužka
 44. O 1415, Vaca Karel, Obraz 25 1968
olej, plátno, v.85 cm, s.120 cm, vr.86 cm, sr.120,5 cm, hr.3 cm
sign.: VACA 68. , vpravo dole, olej, černý
-

PUBLIKAČNÍ A PREZentační činnost

Ediční činnost

V roce 2005 galerie nevydala žádnou publikaci k pořádaným výstavám. Finančně se podílela na tisku tří katalogů „Jan Hendrych“ (spolupráce s ČMVU Praha a AJČG Hluboká nad Vltavou), „Zdeněk Sklenář a František Muzika“ (spolupráce s AJČG Hluboká nad Vltavou) a „Karel Haruda“

(spolupráce s GVV Ostrava). V závěru roku pořádala OGV výstavu Zdenky Braunerové, ke které byla vytištěna skládačka, ale nebylo přiděleno ISBN.



VÝSTAVNÍ ČINNOST A NÁVŠTĚVNOST ZÁKLADNÍ VÝSTAVY

Budova Komenského 10:

1. **Miroslav Štolfa** – malba, kresba, 17. 12. 2004 – 13. 2. 2005.
Výstava byla uspořádána ve spolupráci s ČMVU v Praze.
Návštěvnost v roce 2005: 226 osob.
2. **František Muzika, Zdeněk Sklenář** – Kontakty, kontrasty, konfrontace, 24. 2. 2005 – 1. 5. 2005.
Výstava byla uspořádána ve spolupráci s Alšovou jihočeskou galerií v Hluboké n. Vltavou.
Návštěvnost: 681 osob.
3. **Karel Vaca** – obrazy, scénografie, plakáty, ilustrace, kresby, 12. 5. 2005 – 26. 6. 2005.
Výstava byla uspořádána ve spolupráci s Galerií moderního umění v Roudnici nad Labem a Divadelním oddělením Národního muzea v Praze.
Návštěvnost: 861 osob.
4. **Dotek časů minulých** – Rakouské malířství 19. století (ze sbírek Moravské galerie v Brně), 14. 7. 2005 – 2. 10 2005.
Výstava byla uspořádána ve spolupráci s Moravskou galerií v Brně.
Návštěvnost: 1.104 osob.
5. **Město a divadlo**, 13. 10. 2005 - 27. 11. 2005.
Výstava byla uspořádána ve spolupráci s Horáckým divadlem Jihlava a Agenturou FOIBOS v Praze.
Návštěvnost: 251 osob.



6. Zdenka Braunerová, 6. 12. 2005 – 12. 2. 2006.

Výstava byla uspořádána v spolupráci se Středočeským muzeem v Roztokách u Prahy.

Návštěvnost v roce 2005: 409 osob.



Prostor Alternativa – otevřeno 25. 11. 2005 – Prostor Alternativa vznikl po úpravách vstupního parteru a suterénu v budově OGV, Komenského 10. Tento prostor slouží k prezentaci mladých výtvarníků a současných trendů ve výtvarném umění. Prostor je bezplatně přístupný veřejnosti.

7. **Petrbok, Návrat, Janovský**, 25. 11. 2005 – 15. 1. 2006.

Vlastní výstava.

Návštěvnost v roce 2005: 422 osob.

Budova Masarykovo nám. 24:

1. **Stopy paměti** – kolektivní výstava malby a kresby, 2. 12. 2004 – 4. 3. 2005.

Výstava byla uspořádána ve spolupráci s Galerií moderního umění v Roudnici nad Labem.

Návštěvnost v roce 2005: 145 osob.

2. **Karel Hylíš** – výběr ze sochařské tvorby, 30. 3. 2005 – 5. 6. 2005.

Vlastní výstava.

Návštěvnost. 358 osob.

3. **Jan Hendrych** – sochy, kresby, grafika, 24. 6. 2005 – 28. 8. 2005.

Výstava byla uspořádána ve spolupráci s Českým muzeem výtvarných umění v Praze.

Návštěvnost: 194 osob.

4. **Jubilanti 2005** – A. Born, O. Čechová, D. Chatrný, E. Janíčková, O. Kulhánek, L. Novák, I. Ouhel, J. Pešicová, O. Smutný, P. Sukdolák, 11. 10. 2005 – 4. 12. 2005.

Vlastní výstava.

Návštěvnost: 383 osob.

5. **Karel Haruda** – tóny barev, 14. 12. 2005 – 19. 2. 2006.

Výstava byla uspořádána ve spolupráci s Galerií výtvarného umění v Ostravě.

Návštěvnost v roce 2005: 52 osob.

Dne 15. 9. 2005 byla otevřena **Stálá expozice českého umění 19., 20. a 21. století**.

Návštěvnost. 863 osob.

Stálá expozice českého umění 19., 20. a 21. století

V září roku 2005 byla otevřena nová stálá expozice 19., 20. a 21. století v jednom z galerijních domů - na Masarykově nám. č.p. 24. Galerie tak veřejnosti opět zpřístupnila nejvýznamnější výtvarná díla ze svých sbírek, vystavený soubor čítá více než sto artefaktů především malířského a sochařského charakteru. Expozice je rámcově řazena chronologicky, vnitřní členění je pak částečně ovlivněno uměleckými tendencemi, případně působením uměleckých skupin, které jsou v některých případech ve sbírkách galerie velmi dobře zastoupeny. Koncepce stálé expozice byla také velmi pozitivně poznamenána novým pojetím výstavních prostor, neboť ve všech třech hlavních sálech byly instalovány barevně dekorované panely. Ty jako další, moderně pojaté výstavní plochy umožnily jednak zvýraznění skutečných uměleckých skvostů představované kolekce, ale také živě dotvořily jedinečnou atmosféru výstavního prostoru.

Novinkou expozice je také otevření "grafického kabinetu", ve kterém jsou vystavovány nejvýznamnější galerijní exponáty papírového charakteru - grafiky a kresby. Výběr autorů je částečně dán stálou expozicí, na kterou tak kabinet vhodně navazuje a dává možnost shlédnout další díla některých autorů, prezentovaných v oddělení malby a sochy. Soubor této části expozice bude vždy po třech měsících, především z důvodu ochrany papíru před světelnou expozicí, kompletně vyměněn. Zároveň však také tato výměna skýtá možnost představit návštěvníkům širokou škálu bohatých papírových sbírek galerie.

OSTATNÍ KULTURNÍ AKTIVITY

Přednášky, besedy, kulturně výchovné akce, odborné přednášky:

Kulturně výchovné akce:

1. **Kytarový recitál Milana Zelenky** 23. 6. 2005 v budově OGV, Komenského 10, celkem 20 osob.
2. **Koncert renesančních a barokních písní a árií** 27. 11. 2005 v budově OGV, Masarykovo nám. č. 24, celkem 70 osob.
3. **Výtvarná dílna pro MŠ a ZŠ „Výprava do světa fantazie“** (malování temperovými barvami) 18. 1., 19. 1., 26. 1., 3. 2. 2005, celkem 71 osob.
4. **Výtvarná dílna pro MŠ „Jaro už je v galerii“** (modelování ze sochařské hlíny) 9. 3., 10. 3., 15. 3., 16. 3., 15. 4., 22. 4., 29. 4., 24. 5., 22. 6. 2005, celkem 157 osob.
5. **Výtvarná dílna „Oživlý obraz“ pro MŠ** (malování pastelem) 8. 11., 9. 11., 10. 11., 11. 11., 15. 11. 2005, celkem 107 osob.
6. **Akce „Dětský den“ k MDD** 1. 6. 2005 – portrétování dětí 8 studenty Střední umělecké školy grafické v Jihlavě, celkem 676 osob.
7. **Akce „Muzejní noc“** 4. 6. 2005 v obou budovách OGV od 18,00 do 1,00 hodiny - komentované prohlídky, celkem 240 osob.



8. **Den otevřených dveří** 10. 9. 2005 - komentované prohlídky v obou budovách OGV, celkem 360 osob.
9. **Akce „Malování na ulici“** 14. 9. 2005 před budovou OGV, Komenského 10 - úvodní program k vernisáži „Stálé expozice 19., 20. a 21. století“ (portrétování 2 studentek Střední průmyslové školy textilní v Heleníně).



10. **Akce „Mikuláš v galerii“** 2. 12. 2005 v budově OGV Masarykovo nám. 24 – mikulášská besídka pro děti z MŠ Seifertova ve spolupráci s Horáckým divadlem Jihlava, celkem 104 osob.





Počet činností

druh akce		počet do 31. 12.. 2005
Výstava	termín	Návštěvnost
Miroslav Štolfa	17. 12. 04 – 13. 2. 05	226
F. Muzika, Z. Sklenář	24. 2. 05 – 1. 5. 05	681
Karel Vaca	12. 5. 05 – 26. 6. 05	861
Dotek časů minulých	14. 7. 05 – 2. 10. 05	1.104
Město a divadlo	13. 10. 05 – 27. 11. 05	251
Zdenka Braunerová	6. 12. 05 – 12. 2. 06	409
Petrbok, Návrat, Janovský	25. 11. 05 – 15. 1. 06	422
Stopy paměti	2. 12. 04 – 4. 3. 05	145
Karel Hyliš	30. 3. 05 – 5. 6. 05	358
Jan Hendrych	24. 6. 05 – 28. 8. 05	194
Jubilanti 2005	11. 10. 05 – 4. 12. 05	383
Karel Haruda	14. 12. 05 – 19. 2. 06	52
Stálá expozice českého umění	15. 9. 05 – 31. 12. 05	863
Návštěvnost výstav celkem		5 949
ostatní akce	10	1 805
CELKEM		7 754 návštěvníků

Komentované prohlídky výstav

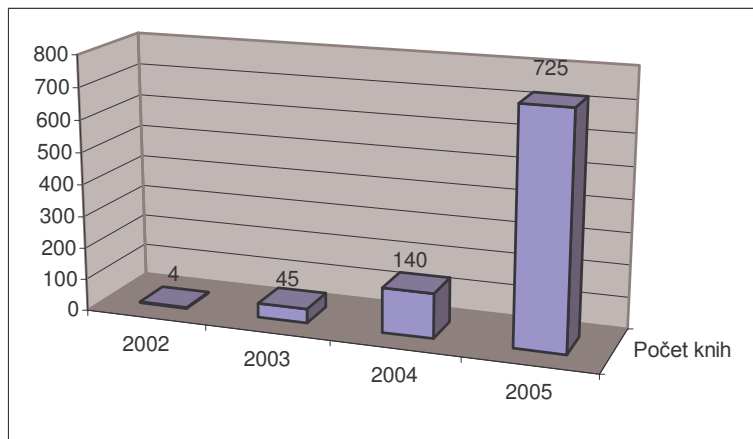
odborné výklady	počet výkladů/osob
Komentované prohlídky	132/1787
Výtvarné dílny	18/335

ODBORNÁ KNIHOVNA

Na začátku roku 2005 knihovna získala připojení na internet a byla přestěhovaná v rámci budovy do nově vyčleněných prostor. V jedné místnosti je uložen celý knihovní fond, druhá místnost slouží jako studovna s možností používat internet. Tyto dvě skutečnosti, internet a vlastní prostory, vytvořily základní předpoklad pro dobré využívání knihovny.

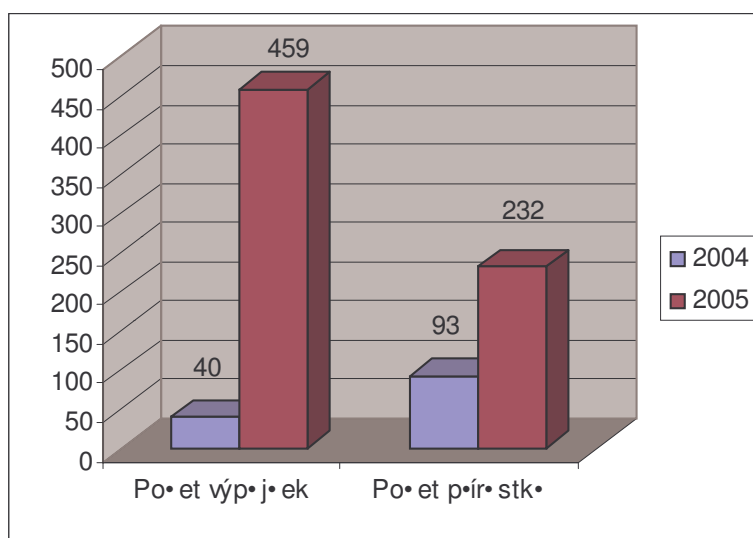
V souvislosti s jejím přestěhováním byl celý fond rozříděn podle oborů a monografie byly abecedně seřazeny. Z knihovního fondu byla vyčleněna periodika a v současné době se zpracovává alespoň jejich prozatímní seznam, protože knihovna nevlastní počítačový program – katalog – na jejich evidenci. Utříděním knihovního fondu se získal lepší přehled o tom, co a z jakého oboru knihovna obsahuje. Tím se i zjistilo, že knihovna obsahuje některé exempláře ve více výtiscích, což lze v budoucnu vyřešit výměnou s jinou knihovnou. Do knihovny byly znovu zařazeny k používání publikace v dřívějších dobách vyjmuté a uložené mimo knihovnu. V roce 2006 je plánováno pořízení vhodného regálového vybavení knihovny.

Průběžně po celý rok se pokračovalo v katalogizování knižních monografií. K urychlení tohoto procesu se zakoupil počítačový program Z.3950 client k přebírání záznamů z Národní a Moravské zemské knihovny. Počty zkatologizovaných knih v jednotlivých letech uvádí následující tabulka s grafem.



Na základě žádosti knihovna obdržela v červnu 2005 osvědčení o evidenci na Ministerstvu kultury České republiky. Tím se jí do budoucna, kromě jiného, otevřela možnost žádat o finanční podporu ze státního rozpočtu. Knihovně se podařilo získat grant z Fondu Vysočiny a díky této finanční podpoře byly zakoupeny dva počítače, které jsou návštěvníky knihovny využívány jako veřejně přístupný internet. Všem návštěvníkům knihovny je nabízena možnost bezplatného zaškolení v používání počítače, internetu, vyhledávání informací a používání elektronických katalogů knihoven v České republice i v Evropě.

K 31. 12. 2005 knihovna obsahovala 3 675 evidovaných knihovních dokumentů (knihy, svázané ročníky periodik, katalogy výstav). Kromě toho také obsahuje další neevidované katalogy výstav, odhadem asi 1 500 kusů, které nebyly v minulých letech zapisovány do knihy přírůstků. V souladu s platnými předpisy byla zavedena kniha úbytků, která v minulých letech nebyla používána. Třebaže knihovna v současné době odebírá z odborných časopisů pouze Ateliér, Revue art a Umění, největší zájem uživatelů knihovny v oblasti periodik byl o starší ročníky časopisů, jako například Ateliér, Bulletin Moravské galerie v Brně, Dílo, Hollar, Tvar, Umění, Umění a řemesla, Veraikon, Výtvarná kultura a Výtvarné umění. Knihovna plně slouží veřejnosti sice až od druhé poloviny roku 2005, z následující tabulky s grafem je však jasný nárůst výpůjček v porovnání s předcházejícím rokem.



Z celkového počtu 232 přírůstků byla část koupena a část získána bezplatnou výměnou mezi galeriemi. Konkrétní údaje uvádí následující tabulka.

Přírůstky 2005				
Celkem	Koupě		Výměna	
	knihy	katalogy výstav	knihy	katalogy výstav
232	47	9	40	136

Většímu počtu přírůstků odpovídají také vyšší výdaje. Zatímco v roce 2004 to bylo 21 308,-Kč, v roce 2005 výdaje na knižní fond dosáhly částky 29 361,-Kč. Závěrem lze říci, že v uplynulém roce 2005 byly vytvořeny dobré základy pro využívání knihovny a její zpřístupnění veřejnosti.

OSTATNÍ AKTIVITY

Práce pro Radu galerií České republiky

Ředitel Oblastní galerie Vysočiny v Jihlavě se pravidelně účastnil jednání Komory ředitelů Rady galerií ČR. Pracovnice ekonomického oddělení je předsedkyní revizní komise RG ČR a účastní se jednání předsednictva tohoto orgánu. Zástupce odborných pracovníků se účastnili jednání Komory odborných pracovníků RG ČR. Pracovnice odborného oddělení Alena Uxová se podílela na uspořádání dvou dvoudenních seminářů RG ČR týkající se digitalizace sbírek, metodiky, problémů s digitalizací, atd. Dále spolupracovala s CITEM (Metodické centrum pro informační technologie v muzejnictví) Brno na testování programu HromDok. Jedná se o přídatnou aplikaci k Demusu pro hromadné připojování dokumentů a obrázků.

Vzdělávání pracovníků

V roce 2005 se kurátorka galerie zúčastnila cyklu seminářů v rámci programu Komory edukačních pracovníků Rady Galerií v Praze, jehož cílem bylo účastníky seznámit s novými trendy v muzejní a galerijní praxi v souvislosti s prezentací sbírkových předmětů veřejnosti. Výstupem seminářů, které se konaly od května do prosince roku 2005 bylo sestavení projektu, který bude využit v rámci edukační činnosti OGV. Autorka projektu obdrží také certifikát, potvrzující její úspěšnou účast na programu.

Další aktivity

Na počátku r. 2005 byl připojen server Oblastní galerie Vysočiny v Jihlavě k internetu pomocí krajské páteřní sítě Rowanet. Bylo dokončeno provizorní propojení všech počítačů pracovníků OGV do místní počítačové sítě a tím i neomezeně k internetu. Následně byly vytvořeny e-mailové účty pracovníkům, kteří je dosud neměli.

Vzhledem k nepružnému aktualizacímu rozhraní www stránek Oblastní galerie Vysočiny v Jihlavě bylo rozhodnuto o jejich nahrazení novými s lepším aktualizacímu rozhraním, které byly dodavatelsky vytvořeny. V rámci uvedení do provozu nových internetových stránek byla v CITEM Brno zakoupena licence na program ProMus, který je určen pro instalaci na webovém serveru a pomocí exportů je schopen převzít potřebná data z programu pro správu a evidenci sbírek Demus a prezentovat je ve formě katalogu sbírek na internetu. Katalog sbírek Oblastní galerie Vysočiny v Jihlavě byl tímto způsobem zveřejněn na internetových stránkách v červnu r. 2005.

Na podzim roku 2005 byly zakoupeny dva počítače pro přístup veřejnosti k internetu z odborné knihovny – podpora 50% získána z grantu Fondu Vysočiny. Počítače byly neprodleně k internetu připojeny a začaly se veřejností využívat.

Podařilo se získat z nepotřebného majetku Kraje Vysočina dva funkční počítače, které byly instalovány v pokladnách obou budov. Dodavatelsky si galerie nechala naprogramovat aplikaci pro sledování a tisk prodeje vstupenek, katalogů a jiných finančních pohybů v pokladnách a ke konci roku byla na těchto počítačích zprovozněna testovací verze aplikace.

Spolupráce s ostatními galeriemi a muzei

Kromě výše zmiňovaných spoluprací na výstavách, ediční a kulturně výchovné činnosti spolupracovala OGV v Jihlavě s galeriemi celé ČR poskytováním technické podpory k programům Demus a Cesik (telefonem, e-mailem).

Ekonomická část

Oblastní galerie Vysočiny v Jihlavě je příspěvkovou organizací, kterou od 1. 7. 2001 zřizuje kraj Vysočina. Hospodaření organizace upravuje od 1. 7. 2001 vyhláška 250/2000 Sb. ve znění pozdějších předpisů.

Na základě usnesení Zastupitelstva kraje Vysočina č. 430/08/2004/ ZK ze dne 21. 12. 2004 byl schválen příspěvek na činnost (provozní dotace) ve výši 6 000 000,- Kč a zároveň i neinvestiční dotace z rozpočtu kraje na vybavení parteru ve výši 400 000,- Kč. V souvislosti s usnesením Rady kraje Vysočina č. 0651/18/2005/RK ze dne 24. 5. 2005 byl stanoven způsob usměrňování prostředků vynakládaných na platy dle NV č. 447/2000 Sb., §5 odst. 1 písm. a) tj. absolutním limitem ve výši 2 390 000,- Kč, který se změnil usnesením RK 0996/24/2005/RK na 2 617 000,- Kč (včetně čerpání fondu odměn 40 000,-) z důvodu platnosti NV č. 637/2004 Sb.. Limit platů byl schválen pro 14 přepočtených pracovníků. Příspěvek na činnost se zvýšil na 6 652 000,- Kč.

Ve druhé polovině roku bylo schváleno další rozpočtové opatření č.1207/29/2005/RK ze dne 13. 9. 2005 ve výši 291 000,- Kč na mimořádnou akviziční činnost galerie. Tím se příspěvek na provoz zvýšil na 6 943 000,- Kč. Z grantového programu Fondu Vysočiny „Veřejně přístupný internet“ získala galerie 17 140,- Kč. Částka byla použita na zpřístupnění internetu veřejnosti v knihovně galerie. Po všech rozpočtových změnách dosáhl příspěvek na provoz včetně Fondu Vysočiny výše 6 960 140,- Kč.

Dalšími příjmy galerie byly vlastní výnosy, které tvoří příjmy ze vstupného a prodeje publikací a pohledů. V průběhu roku získala galerie dva sponzorské dary v celkové výši 12.000,- Kč. Od firmy SCI s.r.o. Vyskytná u Jihlavy 5 000,- Kč na tisk skládačky a pozvánek k výstavě Zdenky Braunerové a od knihkupectví Antonín Otava 7 000,- Kč na podporu kultury. Další sponzorské dary měly formu věcného plnění např. od firem LAPEK a.s. Jihlava, HEVA velkoobchod (papír, kancelářské potřeby) Jihlava, Pivovar a sodovkárna a.s. Jihlava, Kamila – výroba cukrovinek a Cukrárna U Brány, Jihlava.

Investiční dotace z rozpočtu kraje byla schválena a poukázána do investičního fondu galerie v celkové částce 300 000,- Kč na vybavení depozitářů závěsnými sítěmi v budově Komenského 10. Účel dotace byl v průběhu roku změněn na vybavení depozitářů. Do konce účetního období galerie proplatila zálohu ve výši 300 000,- Kč

Za účetní období roku 2005 se podařilo dosáhnout zlepšeného výsledku hospodaření ve výši **120 136,34 Kč**.

<u>výnosy celkem:</u>	7 203 895,10
z toho:	
1) vlastní výnosy celkem	57 013,-
2) ostatní výnosy	51 742,10
3) použití fondu	135 000,-
4) příspěvek na činnost	6 960 140,-
<u>náklady celkem:</u>	7 083 758,76
z toho:	
1) spotřebované nákupy	896 064,10
2) spotřeba energie	294 378,-

3) prodané zboží	16 522,-
4) opravy a udržování	243 148,60
5) cestovné + reprefond	63 140,-
6) služby	1 247 441,50
7) osobní náklady	4 012 640,-
8) daně a poplatky	1 206,-
9) ostatní náklady	186 306,16
10) odpisy	122 912,40
<u>hospodářský výsledek:</u>	+120 136,34

V roce 2005 vytvořila OGV v Jihlavě zlepšený hospodářský výsledek ve výši **120 136,34 Kč**. Největší úspora v nákladech je na účtu 518-sloužby (cca 106 tis. Kč), osobních nákladech účty 521+524+527 (74 tis. Kč) a ostatních nákladech účet 549 (cca 32 tis. Kč). Hlavní příčinou úspory ve službách je změna telefonního operátora v průběhu roku a úspora v nákladech na výstavu. Finanční prostředky galerie čerpala uvážlivě a dle potřeb galerie v návaznosti na potřeby a požadavky veřejnosti.

Výroční zprávu Oblastní galerie Vysočiny v Jihlavě sestavil Mgr. Aleš Seifert ve spolupráci s ostatními pracovníky instituce. Všem, kteří se na zprávě podíleli patří poděkování.

V Jihlavě 28. února 2005